





Lees eerst deze handleiding om u een beeld te vormen van de werkzaamheden!

1 Het monteren van de verticale hulprofielen en geleiderails

Schuif de losse afdichrubbers in de plastic geleiders en klem deze op de verticale hulprofielen, monteer vervolgens de verticale hulprofielen met de geleiderails waterpas tegen de muur. Zorg er voor dat de rubberen afdicht flap net in de opening valt (dus voorbij de muur in de dag/opening steekt).

U kunt ook onder de plastic rand van het afdichrubber een strook compriband plakken, dit zorgt voor een mooie tochtvrije afdichting en voorkomt tevens dat het afdichrubber gaat schuiven.

Het afdichrubber is nieuw en buigt naar binnen toe, zorg er voor dat het netjes aansluit als de deur dicht is en niet dubbel vouwt.

De geleiderails kantelen een paar graden naar binnen (achterover), hierdoor loopt de deur straks soepel omhoog. Maak de verticale rails los en trek hem helemaal naar achteren, schroef het bovenste boutje vast en laat de rails verder los naar beneden hangen (u stelt de rails later af als u de panelen plaatst).

Als referentiepunt voor de hoogte afstelling kunt u het bovenste sleufgat in het hulprofiel gebruiken, met een laser en een rolmaat kunt u de hoogte afstellen. U gebruikt de laser ook om de verticale profielen haaks op de muur te monteren. Het is aan te bevelen om de verticale profielen iets van de grond vrij te houden door er iets onder te leggen, de rails is dan later gemakkelijker af te stellen.





2 Het monteren van de horizontale rails

Monteer de horizontale rails met de eindplaat haaks op het verticale hulprofiel. Het hulprofiel en de horizontale rails vormen samen met de eindplaat een solide driehoek bevestiging. De horizontale rails monteert u met een hoeklijn aan het plafond.

U bevestigt de horizontale rails aan het verticale hulprofiel met een van de meegeleverde boutjes, vervolgens stelt u de rails horizontaal met een waterpas.

U kunt de rails tijdens montage ophangen met een spanband.



Als de rails horizontaal waterpas hangt kunt u hem vast zetten.

Hang de horizontale rails vast met een hoeklijn en bevestig deze met één schroef aan de dakbalk zodat u hem later nog kunt verplaatsen als u de deur definitief afstelt.

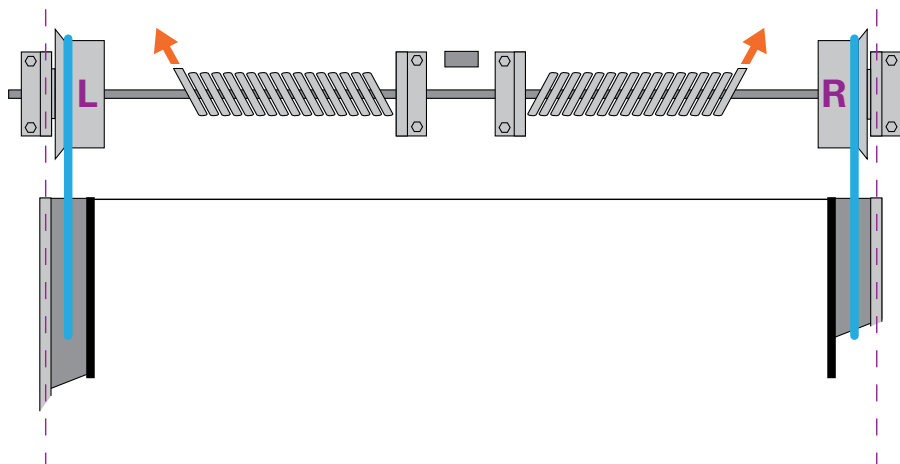
(in de doos met montagemateriaal vindt u ook de zogenaamde schuifkoppelingen om de horizontale rails aan het plafond te bevestigen, u kunt deze negeren, ze zijn niet stevig genoeg, een hoeklijn werkt veel beter!)





3 Het monteren van de as met torsieveren en draaddrums

Monteer de as compleet met torsieveren, draaddrums en lagerplaten waterpas tegen de muur boven de opening. De schuine kant van de lagerplaat moet naar beneden wijzen, zodat het paneel kan passeren bij krappe montage. U monteert de twee buitenste lagerplaten in het verlengde van de verticale rails. De draaddrums worden hier tegenaan gemonteerd en sluiten zo de as op. De kabelgootjes van de draaddrums wijzen naar de muur, de kabel wijst straks ook richting muur. De torsieveren kunt u centreren boven de deur. Laat tussen de beide lagerplaten min. 20 cm. ruimte. (anders kunt u het asje van de trekkingbak niet plaatsen)



De torsieveren worden elk aan een lagerplaat bevestigd, let op de draairichting van de torsieveren, deze is verschillend voor de linker en rechter veer. Van binnenuit gezien wijst het uiteinde van de linker veer naar u toe en links de hoek in, de rechter veer wijst naar u toe en rechts de hoek in. Bij het opspannen draait u de veer omhoog, u maakt de veer dan langer.

Als de veren verkeerd om zijn gemonteerd dan drukt u de veer in elkaar, de deur stopt dan halverwege en de kabels lopen van de draaddrums af!





4 Het monteren van de trekkettingbak

Nu kunt u de trekkettingbak met motor monteren. Begin met de trekkettingbak uit de doos te halen en op een paar schragen te leggen. In de doos zitten de onderdelen van het koppelmechanisme dat u eerst in elkaar moet zetten.

Het trekkoord en 'hockeystick' kunt u ná afloop van de deurmontage bevestigen omdat u er anders de hele tijd met uw hoofd tegen aan stoot.

Vervolgens maakt u de motordoos open en haalt de motor met onderdelen er uit, plaats eerst de getande as in de trekkettingbak en steek de motor as daar in, nu kunt u de motor bevestigen met de bijgeleverde beugels. (de derde, bredere beugel kunt u gebruiken om de trekkettingbak tegen het plafond of dakbalken te bevestigen)

Monteer vervolgens de steun boven de opening tegen de muur. De trekkettingbak kan zowel onder als boven de as met torsieveren gemonteerd worden. Monteer de trekkettingbak niet te hoog omdat anders de hoek van de 'hockeystick' ten opzichte van het bovenste deurpaneel te groot wordt!

Plaats de trekkettingbak in de muurbeugel en zet hem vast met het bijgeleverde asje en splitpen. hierna kunt u de trekkettingbak compleet met motor omhoog draaien en aan het plafond bevestigen. Het kan handig zijn om hem even met spanbanden omhoog te houden om een manier/plaats te zoeken om hem te bevestigen.

Bevestig de trekkettingbak met motor tegen het plafond met de meegeleverde beugel of met behulp van de meegeleverde hoeklijnen.

LET OP, het koppelmechanisme moet naar achteren kunnen bewegen als de deur open gaat dus plaats de bevestigingsbeugel van de trekkettingbak niet te ver naar voren!

Als u de rails, torsieveren en trekkettingbak hebt gemonteerd kunt u beginnen met de deurpanelen.





5 Het op maat maken van de deurpanelen

Vaak is het nodig om de deurpanelen in de breedte op maat te maken omdat de 'opening' (de dag) smaller is dan de panelen. Begin met de ruimte TUSSEN de verticale rails te meten en trek hier 3 cm. van af, dit is de maat die het paneel moet worden. De panelen (het deurblad) moeten zich vrij kunnen bewegen straks, dus ze moeten links en rechts wat speling hebben anders loopt de deur vast.

Het op maat maken is heel simpel, u kunt dit doen door het paneel omgekeerd op schragen te leggen en het midden uit te meten en af te tekenen.

Vervolgens trekt u de eindkappen van de panelen en zet links en rechts de maat uit die het paneel moet worden, deze uiteinden zaagt u af met een decoupeerzaag. U kunt nu de beschermfolie van het paneel verwijderen en u plaatst de eindkappen terug.

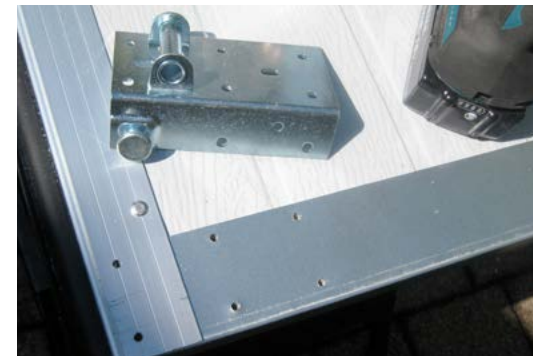
Sorteer nu de scharnieren en schroef de ashoudertjes er af, deze gebruikt u straks om de panelen te monteren en af te stellen. Schroef vervolgens de scharnieren samen met de eindkappen vast met de bijgeleverde zelftappers.

Schroef het linker onderconsole vast en boor de gaten voor het rechterconsole, verwijder vervolgens het rechterconsole, dit plaatst u later als u de panelen gaat monteren.

De middenscharnieren worden geplaatst als de deur gemonteerd is. De TOP consoles plaatst u als u het bovenste paneel monteert.

Zet de panelen nu op een "veilige" plaats in de garage, u moet ze kunnen pakken als u van binnenuit de deur opbouwt.

TIP De HOFPORT panelen hebben een vingerknel beveiliging, hierdoor ontstaat er geen kier tussen de panelen als deze draaien, dit betekent ook dat de panelen erg dicht op elkaar draaien. Om de panelen iets meer ruimte te geven kunt u meubel villtjes aan de uiteinden in de groef onder het paneel plakken om wat meer ruimte te creëren tussen de panelen.



6 Het plaatsen van het onderste paneel

U zet het onderste paneel in de dag en plaatst het onderste loopwiel in de verticale rails en in het linker onderconsole, u monteert ook het loopwiel met houder aan de linker bovenconsole. Aan de nok van het onderconsole bevestigt u de linker staalkabel. Vervolgens steekt u aan de linkerkant boven de deur de staalkabel in de gemonteerde draaddrum en rolt deze op tot het paneel net los is van de grond. Zet de linker draaddrum vast. Hierna fixeert u de as met een griptang, het paneel is nu iets van de grond getild en kan niet naar binnen vallen.

Vervolgens plaatst u het rechter onderconsole met kabel en loopwiel en schroef deze vast. U monteert ook het loopwiel in de rechter boven console. Hierna plaatst u de rechterkabel in de rechter draaddrum en draait u de drum om de kabel te spannen en het paneel op te tillen aan de rechterkant, controleer of het onderpaneel waterpas is en zet de rechter draaddrum ook vast. U heeft nu een "schommel" gemaakt van het onderste paneel dat in de kabels hangt. U kunt nu het paneel weer laten zakken door de as terug te draaien met een 2e griptang totdat het de grond raakt. Zorg ervoor dat u nog gemakkelijk het onderrubber kunt indrukken onder het paneel. Het onderpaneel dient WATERPAS te zijn ongeacht de conditie van de vloer en muren!

Duw vervolgens de onderkant van de linker rails zo ver naar voren dat het onderpaneel nog wat heen en weer kan bewegen (de verticale rails hingen immers nog los). Zorg er voor dat de bovenste wielhouder nog heen en weer kan schuiven. Als de afstand goed is zet de rails dan vast (de rails steekt dan iets voorbij de rand van het verticale hulprofiel). Zet nu ook het bovenste wiel vast en zorg er voor dat het paneel hier ook een beetje van binnen naar buiten kan bewegen. Doe nu hetzelfde met de rechterkant.





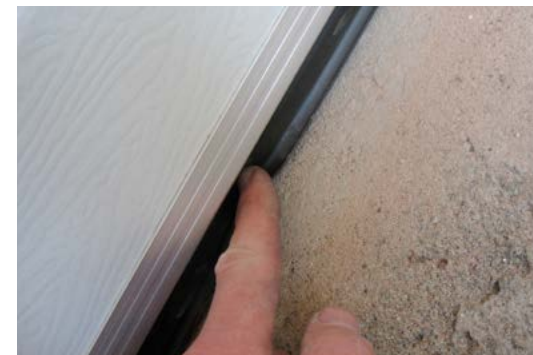
7 Het opbouwen van het deurblad

Als het onderpaneel gemonteerd is kunt u de rest van de panelen gaan stapelen. Stapel de panelen een voor een en zet ze gelijk vast met het loopwielletje zodat ze niet naar binnen vallen, zorg ervoor dat de wielletjes wat speling hebben. Schroef vervolgens de scharnieren meteen vast met de bijgeleverde zelftappers, hierna kunt u een volgend paneel stapelen.

Het bovenpaneel kunt u tijdelijk fixeren met de tweede griptang, Pas als de bovenste consoles zijn gemonteerd kan dit paneel niet meer naar binnen vallen. Zet het bovenconsole vast met zelftappers in de sleuven zodat u het console later nog kunt afstellen. Als de deur klaar is en goed werkt zet u dit console pas definitief vast.

Controleer of u alle scharnieren hebt vast gezet en monteer dan de middenscharnieren met de lange kant naar boven.

Controleer ook of alle rails en de draaddrums goed vast zijn gezet, de twee griptangen kunt u voorlopig laten zitten.





8 Het opspannen van de torsieveren

Zet met krijt o.i.d. een streep op de nog ontspannen veren, u kunt dan ná het opspannen zien hoeveel slagen ze zijn opgespannen. Nu kunt u de torsieveren opspannen met de bijgeleverde spanstangen, de as is gefixeerd met de twee griptangen dus deze kan niet meer verdraaien. U spant de veren op door deze omhoog te draaien! Als u de linker veer heeft opgespannen en vastgezet spant u de rechter veer op en zet deze vast. Als het goed is voelt u al dat de deur omhoog wil. Haal de twee griptangen weg en rol voorzichtig de deur omhoog, als de torsieveren goed zijn opgespannen rolt het deurblad mooi omhoog. Als dit niet het geval is kunt u de torsieveren bij- of ontspannen om de juiste spanning te verkrijgen.

Als de deur is geopend moeten de torsieveren nog ongeveer één wikkeling over hebben en de staakabels moeten strak blijven staan.

(het aantal wikkelingen kunt u zien aan de krijtstreep op de torsieveer als de deur is geopend).

Formaat deur en aantal slagen opspannen van de torsieveren

2520 x 2130 **24** slagen = 6 omwentelingen

2520 x 2260 **28** slagen = 7 omwentelingen

2770 x 2260 **32** slagen = 8 omwentelingen

2770 x 2520 **36** slagen = 9 omwentelingen

3050 x 3000 **38** slagen = 9.5 omwentelingen

3550 x 3000 **40** slagen = 10 omwentelingen

LET OP!

Deze waarden zijn een indicatie, de torsieveren kunnen per productie verschillen waardoor ze soms meer of minder opgespannen moeten worden. Op het etiket bij het veerpakket staat ook het aantal slagen voor het desbetreffende veren pakket.





9 Het bevestigen van de trekkettingbak en hockeystick

Als de deur netjes omhoog en omlaag rolt kunt u de hockeystick aan het bovenpaneel bevestigen. Monteer eerst de steun voor de hockeystick in het midden aan het bovenste paneel, vervolgens trekt u het plastic trekstuk naar voren en bevestigt de trekstang en hockeystick aan de steun op het bovenpaneel, de hockeystick wordt met een spie en splitpen aan de steun op het paneel bevestigd. Bevestig het trekkoord van de nood ont koppeling, kijk waar het koppelstuk in de trekkettingbak zich bevindt, en trek het deurblad omhoog tot de koppeling aangrijpt. U moet aan het koord blijven trekken anders valt de koppeling in de gaten van de beveiliging (deze voorkomen dat de deur opgelicht kan worden van buitenaf). U kunt nu de motor gaan afstellen.



10 Het afstellen van de motor

LET OP! Het heeft geen zin om de motor aan te koppelen als de deur niet soepel loopt, de torsieveren tillen het gewicht van de deur, als de deur niet soepel omhoog rolt moet u eerst de oorzaak daarvan vinden.

U stelt de motor af door op de 'P' knop te drukken (het lampje van programma 2 knippert) en vervolgens opent u de deur door de '+' knop ingedrukt te houden.

U laat de '+' knop los als de deur geheel open is, als u te ver bent doorgeschoten kunt u de deur weer iets sluiten door de '-' knop in te drukken.

Hierna drukt u weer op de 'P' knop, (het lampje van programma 4 knippert) u kunt nu de deur sluiten door de '-' knop ingedrukt te houden. Let er op dat het bovenpaneel mooi verticaal staat als de deur geheel is gesloten, u kunt dit het beste aan de buitenzijde controleren. Als de deur mooi is gesloten drukt u nogmaals op de 'P' knop. De deur gaat nu automatisch één keer open en dicht, hierna is de motor afgesteld. De verlichting gaat ná 3 minuten automatisch uit. Als u de stroom van de motor haalt blijven de instellingen bewaard.

Om de afstandsbediening te gebruiken hoeft u alleen op het bovenste knopje te drukken (1), de volgorde is open, stop, dicht. (bij oudere motoren moest u eerst de motor ontgrendelen met het tweede knopje).





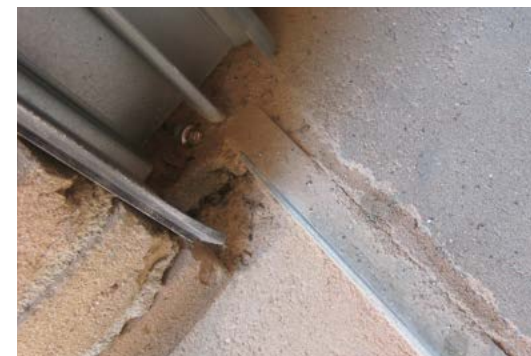
11 Nalopen van de deur en aandachtspunten

Als de deur is geopend dient u te controleren of de horizontale rails mooi gelijk lopen met het geopende deurblad, als dit niet het geval is zal de deur scheef gaan lopen of vastlopen en de kabels zullen slap gaan staan.

U kunt de rails verstellen door de hoeklijnen aan het plafond los te maken en deze op te schuiven, open en sluit de deur een paar keer om te zien of deze nu mooi recht blijft lopen. Vervolgens kunt u de hoeklijnen schoren met een nieuw stukje hoeklijn.

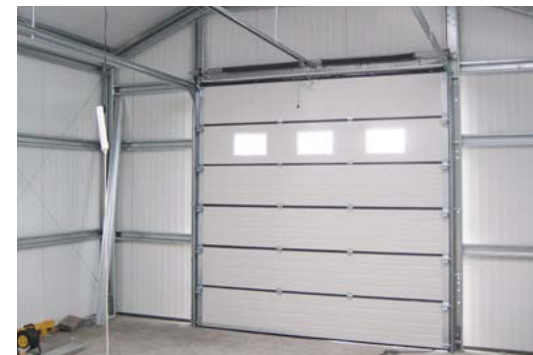
Als de deur goed loopt kunt u ook de bovenste wielconsoles vastschroeven.

Als de deur geopend is kunt u ook zien of de trekkingbak mooi in het midden boven het deurblad ligt, als dit niet het geval is kunt u de trekkingbak iets opschuiven, laat de deur een aantal keren open en dicht gaan om te zien of alles netjes functioneert. Kijk ook of het onder-rubber genoeg ruimte heeft links en rechts, misschien moet u wat beton weg kappen. Als u een oude kiepkantel deur vervangt dan valt het onderpaneel meestal mooi in de sleuf van de oude deur, meestal moet u aan de zijkanten wat materiaal weggappen. De dorpel van de oude deur vormt een mooie waterkering. Controleer ook of de afdicht rubbers aan de buitenzijde niet klem komen te zitten, deze moeten zich ná montage altijd nog even 'zetten'.





HOFPORT houdt zich niet aansprakelijk voor ondeskundig gebruik en montage van haar garagedeuren en sluit elke aansprakelijkheid voor schade en vervolgschade uit!



***Eerste hulp bij paniek;
HOFPORT 06 1935 0635***

